



ZigBee - LED-himmennin, 4-painike, langaton (VaLO-P4OS-ZG)



09.ZGK8D.04839

Tärkeää: Lue kaikki ohjeet ennen asennusta

Toimintojen esittely

Hae ja paina pitämällä molempia näppäimiä yhdessä pariaksi ZigBee-verkkoon tai palauta ohjain tehdasasetuksiin.

Ryhmä 1
Paina käynnistääksesi. Paina ja pidä painettuna lisätäksesi valon voimakkuutta.

Ryhmä 2

Ryhmä 3

Ryhmä 4

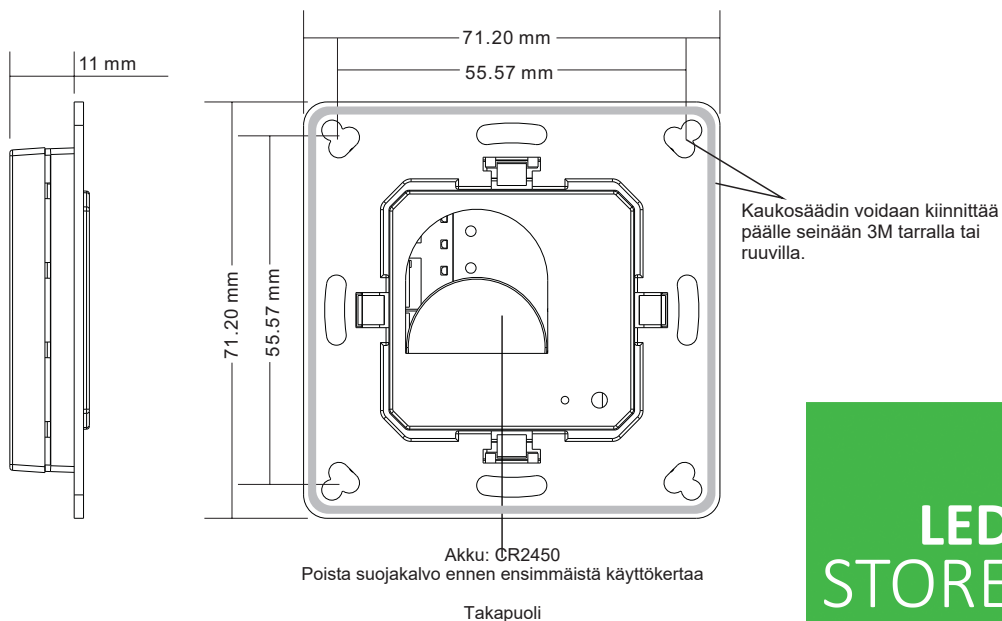
Ryhmä 1
Sammuta napsauttamalla. Paina ja pidä painettuna vähentääksesi valon voimakkuus.

Ryhmä 2

Ryhmä 3

Ryhmä 4

Etupuoli



LED
STORE

Tuotetiedot

| | |
|----------------------------|------------------|
| Toiminnan taajuus | 2.4GHz |
| Lähetysalue (vapaa kenttä) | 30m |
| Virtalähde | 3VDC (CR2450) |
| Käyttölämpötila | 0-40°C |
| Suhteellinen kosteus | 8% to 80% |
| Himmennysalue | 0.1%-100% |
| Mitat | 71.2x71.2x13.6mm |
| Suojaustyyppi | IP20 |

- ZigBee himmeä kaukosäädin perustuu ZigBee 3.0: een
- Mahdollistaa molempien yksiväristen valaistuslaitteiden ohjaamisen
- Paristokäyttöinen kaukosäädin, jolla on pieni virrankulutus
- Mahdollistaa ZigBee-valaistuslaitteiden pariliitoksen kosketuslinkin kautta käyttöönotto ilman koordinaattoria
- Tukee etsintä- ja sidontatilaa pariaksi ZigBee-valaistuksen kanssa laitteet
- Tukee 4 ryhmää maksimoimiseksi. 30 valaistuslaitetta
- 2,4 GHz: n globaali toiminta
- Lähetysalue enintään 30 m
- Yhteensopiva yleisten ZigBee Gateway -tuotteiden kanssa
- Yhteensopiva yleisen yksivärisen ZigBee-valaistuksen kanssa laitteet

Tämän kaukosäätimen tukemat ZigBee-klusterit seuraavat:

Syöttöklusterit:

- Perustoiminnot
- Power Configuration
- Tunnista
- Diagnostiikka

Lähtöklusterit:

- Tunnista
- Ryhmä
- Päälle / pois
- Tasonsäättö
- Ota

Turvallisuus ja varoitukset

- Tämä laite sisältää nappipariston litiumpariston, joka on varastoitava ja hävitettävä asianmukaisesti.
- ÄLÄ altista laitetta kosteudelle.

Pika-aloitus (yksinkertaistettu käyttö verrattuna "Operation" -osan vakio toimintoihin)

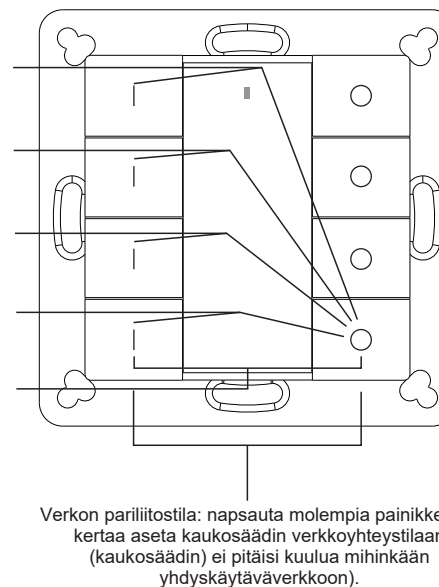
Kosketuslinkki + Lisää ryhmä 1: Pidä painettuna aloita molemmat näppäimet 3 sekunnin ajan kosketuslinkki ja linkki valolaitte ryhmään 1.

Kosketuslinkki + Lisää ryhmä 2: Pidä painettuna aloita molemmat näppäimet 3 sekunnin ajan kosketuslinkki ja linkki valolaitte ryhmään 2.

Kosketuslinkki + Lisää ryhmä 3: Pidä painettuna aloita molemmat näppäimet 3 sekunnin ajan kosketuslinkki ja linkki valolaitte ryhmään 3.

Kosketuslinkki + Lisää ryhmä 4: Pidä painettuna aloita molemmat näppäimet 3 sekunnin ajan kosketuslinkki ja linkki valolaitte ryhmään 4.

Tehdasasetusten palautus: napsauta molempia painikkeita 3 kertaa nollaa kaukosäädin (kaukosäätimen pitäisi jo olla yhdistä yhdyskäytävään).

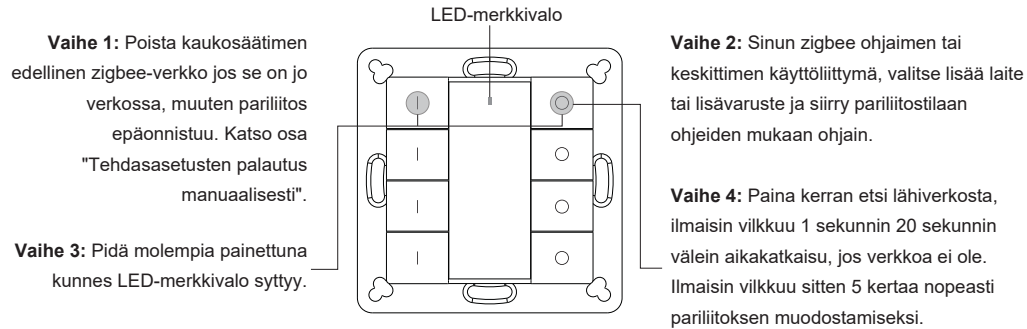


Operaatio

1. Tämä ZigBee Dim -kaukosäädin on langaton lähetin, joka kommunikoi useiden yhteensopivien ZigBee-laitteiden kanssa. Tämä lähetin lähettää langattomia radiosignaaleja, joita käytetään kauko-ohjaukseen yhteensopivien järjestelmien kanssa.

2. Tämä ZigBee-kaukosäädin tukee 4 ryhmää enimmäissidontaan. 30 valaistuslaitetta ja mahdollistaa ohjaamisen yksiväriset ZigBee-valaistuslaitteet.

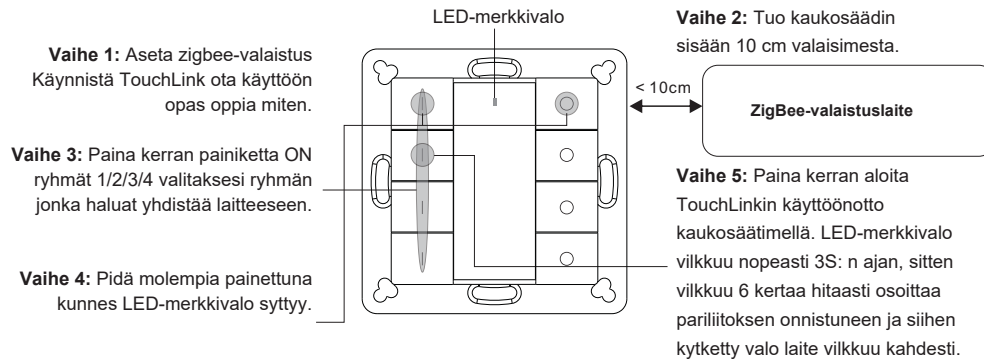
3. Zigbee-verkon pariliitos koordinaattorin tai keskittimen kautta (lisätty Zigbee-verkkoon)



Huomaa: 1) Pariliitoksen muodostamisen jälkeen etätiedot näkyvät ohjaimen tai keskittimen käyttöliittymässä.

2) Keskitinliitännässä ei tule näkyviin etätietoja, jos muodostetaan pariliitos Philips Hue Bridge -sovellukseen.

4. Kosketa linkkiä Zigbee-valolaitteeseen

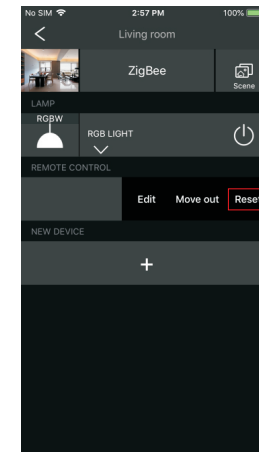


Huomaa: 1) Suoraan TouchLink (molempia ei lisätty ZigBee-verkkoon), nollaa ensin tehdasasetukset kaukosäädin ja laite, kukin kaukosäädin voi linkittää max. 30 laitetta, varmista, että ensimmäinen linkitetty laite on aina päällä, kun kaukosäädin linkitetään toiseen laitteeseen ja muihin laitteisiin.

2) TouchLink, kun molemmat on lisätty ZigBee-verkkoon, kukin laite voi muodostaa yhteyden max. 30 kaukosäädintä.

3) Jos haluat ohjata sekä kaukosäätimellä että keskittimellä, lisää ensin sekä kaukosäädin että laite verkkoon ja kosketa sitten TouchLink, TouchLinkin jälkeen laitetta voidaan ohjata linkitetyillä kaukosäätimillä ja Zigbee-keskittimellä yhdessä.

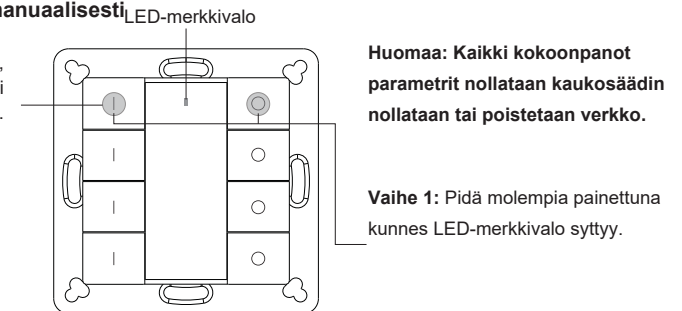
5. Poistettu Zigbee-verkosta koordinaattorin tai keskittimen käyttöliittymän kautta



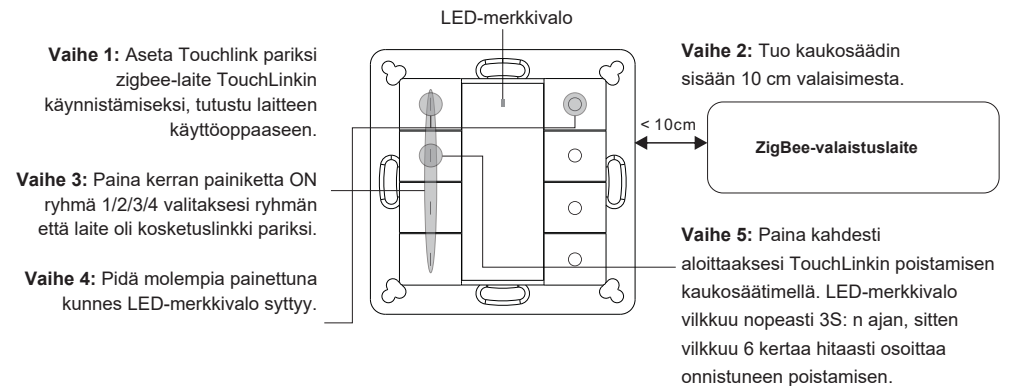
ZigBee-ohjaimesta tai keskittimestä käyttöliittymässä, valitse poistaa tai nollata kaukosäädin ohjeiden mukaan, ilmaisin vilkkuu 3 kertaa nopeasti ilmaisemaan onnistuneen poistamisen.

6. Tehdasasetusten palautus manuaalisesti

Vaihe 2: Paina 5 kertaa peräkkäin, ilmaisin vilkkuu 3 kertaa nopeasti ilmaisemaan palautus onnistui.

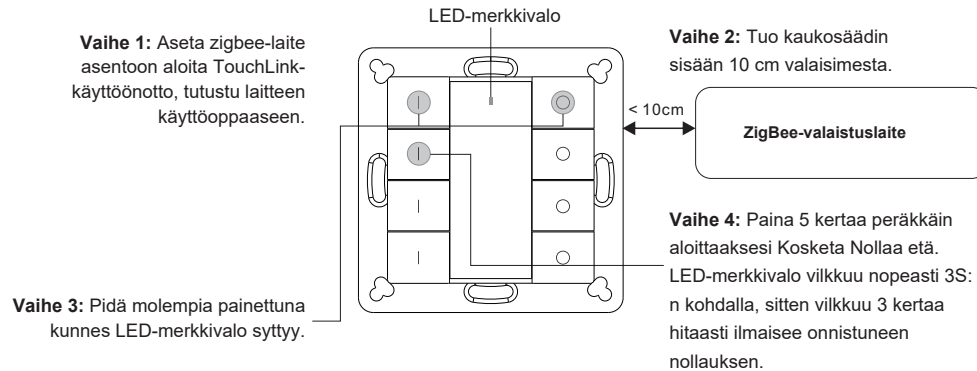


7. Poista Touchlink-pariksi yhdistetty ZigBee-valaistuslaite



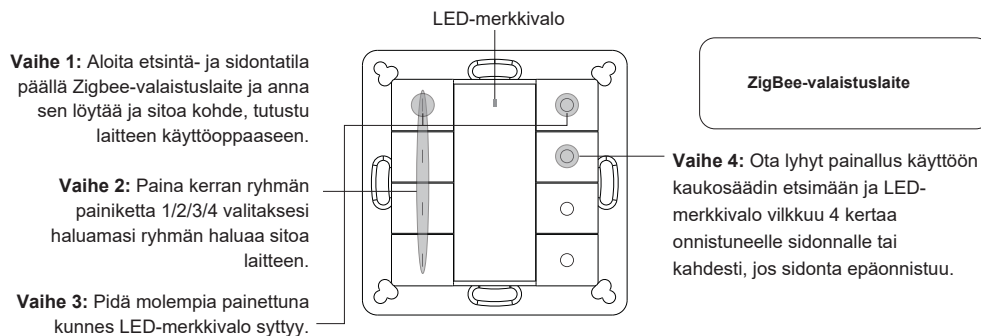
8. Tehdasasetusten palauttaminen valolaitteelle (Kosketa nollaus)

Huomaa: laite lisätään verkkoon, kaukosäädin lisätään samaan verkkoon tai sitä ei lisätä mihinkään verkkoon.



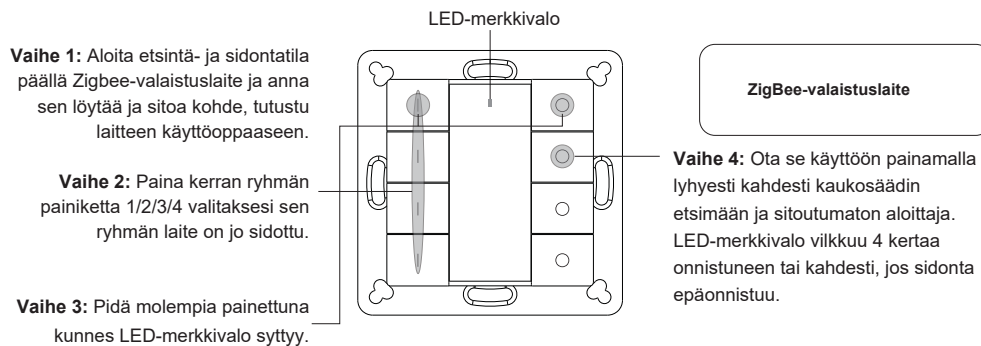
9. Etsi ja sido Zigbee-valaistuslaite

Huomaa: Varmista, että laite ja kaukosäädin on jo lisätty samaan zigbee-verkkoon.

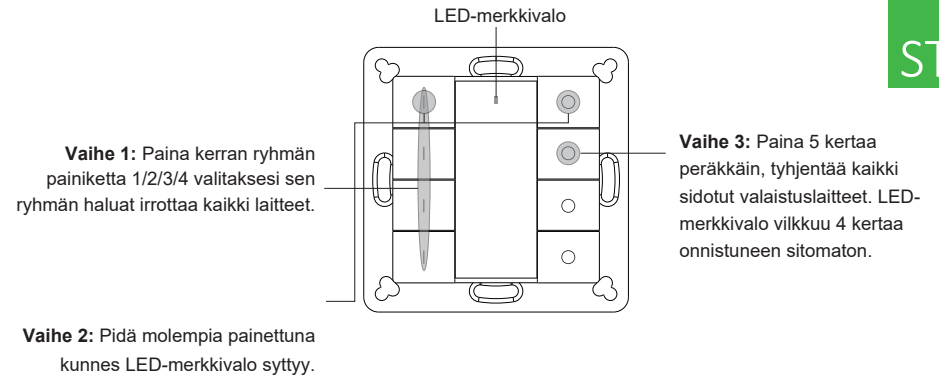


Huomaa: Jokainen kaukosäädin voi sitoa enint. 30 valaistuslaitetta.

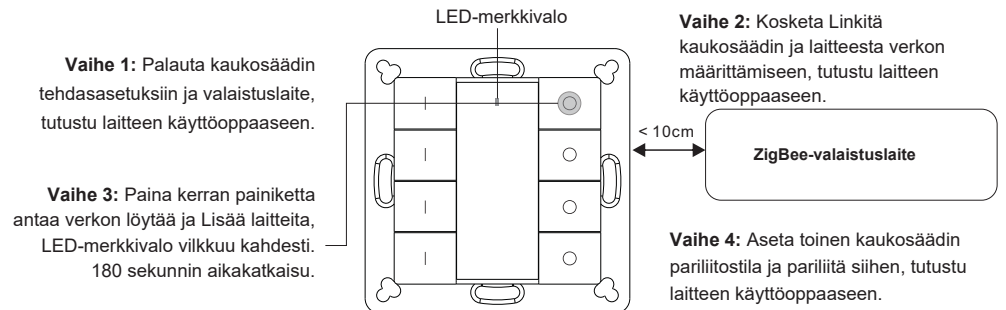
10. Etsi ja pura Zigbee-valaistuslaite



11. Tyhjennä kaikki etsityt ja sidotut pariliitetyt valolaitteet



12. Määritä verkko ja lisää laitteita verkkoon (ei tarvita koordinaattoria tai keskitintä)



Vaihe 5: Lisää lisää kaukosäätimiä verkkoon haluamallasi tavalla.

Vaihe 6: Palauta tehdasasetukset valaistuslaitteet, jotka haluat lisätä verkkoon, katso niiden käyttöoppaat.

Vaihe 7: Kosketa linkkiä yhdistääksesi lisätyt kaukosäätimet ja valaistuslaitteet, jotka haluat lisätä, laitteet lisätään verkkoon Touchlinkin kautta, tutustu laitteen käyttöoppaaseen.

13. OTA

Kaukosäädin tukee laiteohjelmiston päivitystä OTA: n kautta ja hankkii uuden laiteohjelmiston zigbee-ohjaimelta tai napa 10 minuutin välein automaattisesti.

14. Kuinka tarkistaa, kuuluuko kaukosäädin verkkoon vai ei

Paina lyhyesti mitä tahansa painiketta, merkkivalo vilkkuu, joten kaukosäädin on jo lisätty verkkoon, jos se ei vilku, merkkivalo tarkoittaa että kaukosäädin ei kuulu mihinkään verkkoon.

15. Akun virranvalvontatoiminto

Kaukosäädin ilmoittaa akun tehoarvon koordinaattorille seuraavissa tilanteissa:

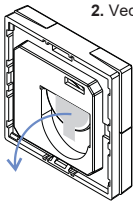
- Kun virta on kytketty.
- Kun painat lyhyesti ryhmän 2 molempia painikkeita ja samanaikaisesti.
- Kun kytkintä käytetään datapakettien lähettämiseen (yli 4 tuntia viimeisestä toiminnosta).
- Kun koordinaattori lisää sen verkkoon.

Asennus

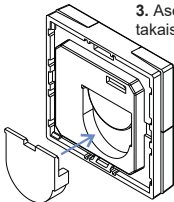
1. Irrota akun eristin



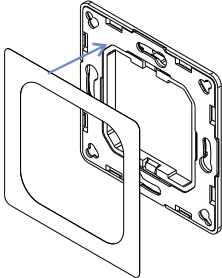
2. Vedä akun eristin



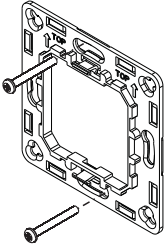
3. Asenna silikoniparistokansi takaisin



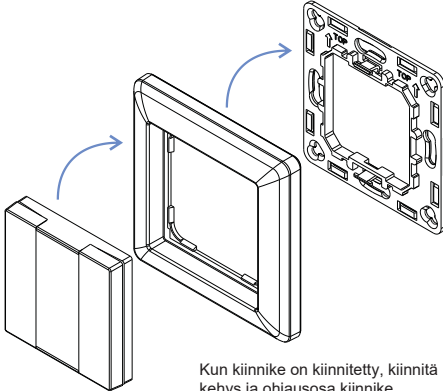
2. asenna ohjain seinälle (2 tapaa)



Menetelmä 1: Kiinnitä 3M-liima ja kiinnitä sitten kiinni kiinnike seinään



Tapa 2: Kierrä kiinnike kiinni seinälle



Kun kiinnike on kiinnitetty, kiinnitä kehys ja ohjausosa kiinnike peräkkäin

Asennus

Tämän ohjaimen avainosa on yleinen, erityisesti pyörivä vakiokytkinelementti, joka voi olla integroitu lukuisiin kehyksiin eri valmistajilta alla olevan luettelon mukaan:

| | |
|--------|-------------------------------|
| BEKER | S1, B1, B3, B7 glass |
| GIRA | Standard55, E2, Event, Esprit |
| JUNG | A500, Aplus |
| MERTEN | M-smart, M-Arc, M-Plan |