



Zigbee - LED-himmennin, CCT-painike, langaton (VaLO-P1CCT-ZG)



Tärkeää: Lue ohjeet ennen asennusta

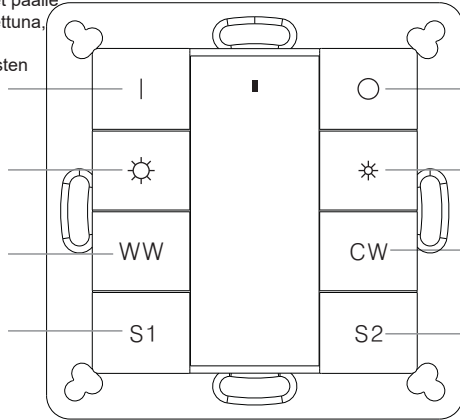
Toimintojen esittely

Paina on kytkäksesi valaisimet päälle. Kirkkaus Pidä -näppäintä painettuna, etsi ja muodosta pari ZigBee: n kanssa verkko tai tehdasasetusten palautus.

Kirkkauden lisäispainike, paina ja pidä pohjassa lisätäksesi valon voimakkuutta

WW-painike, pidä painettuna pohjassa saadaksesi valon 1 lämpimämmän valkoiseksi

Tallennus ohjelma-painike 1, Paina ja tallenna valotilanne pitämällä painettuna, paina käyttäaksesi tallennettua tilannetta



Edestä

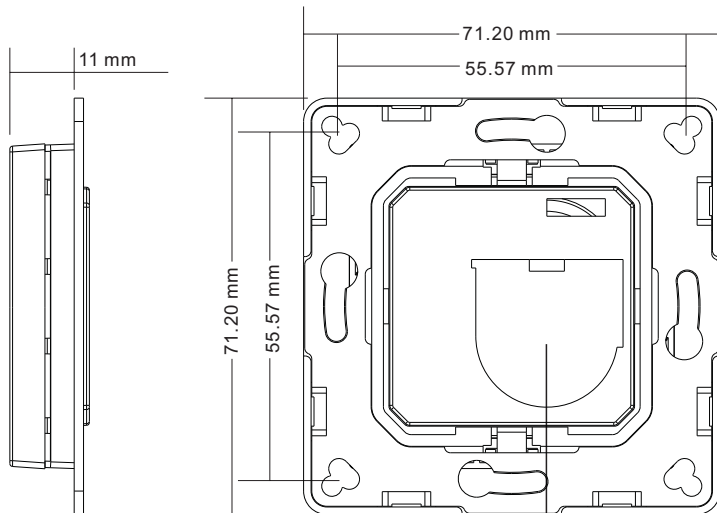
Valot pois, off-kytkin. Poista pariliitos käytöstä painamalla valaistuslaitetta

Kirkkauden vähennyspainike, painamalla pitkään vähentää valon voimakkuutta.

CW-painike, painamalla pitkään valo muuttuu viileämmän valkoiseksi

Tallennus ohjelma-painike 2, Paina ja tallenna valotilanne pitämällä painettuna, paina käyttäaksesi tallennettua tilannetta

Huomaa: Tämä kytkin tukee 1 ryhmää verkkotunnuksellesitova max. 30 valaistuslaitetta



Paristo: CR2450
Avaa paristo ennen ensimmäistä käyttökertaa ja poista suojakalvo.

Takaa

Tuotetiedot

Protokolla	ZigBee 3.0
Paristo	3VDC (CR2450)
Lähetystaajuus	2.4GHz
Lähetysalue (vapaassa tilassa)	30m
Suojaustyyppi	IP20
Himmennysalue	0.1%-100%
Mitat	71.2x71.2x13.6mm

- ZigBee CCT -kaukosäädin perustuu ZigBee 3.0: een
- Mahdollistaa ZigBee-valaistuslaitteiden pariliitoksen touchlinkin kautta, jolloin käyttöönotto ilman hubia
- Tukee Find & Bind tilaa ZigBee-valaisuslaitteille
- Tukee yhtä ryhmää maksimissaan 30 valaistuslaitetta

- Tukee Find&Bind tilaa ZigBee-valaistuslaitteille

- 2,4 GHz: n globaali toiminta
- Pitkä pariston käyttöikä
- Lähetysalue enintään 30 m
- Yhteensopiva yleisten ZigBee Gateway -tuotteiden kanssa
- Yhteensopiva yleisten CCT ZigBee -valaistuslaitteiden kanssa

Tämän kaukosäätimen tukemat ZigBee-klusterit seuraavat:

Syöttöklusterit:

- Perustoiminnot
- Power Configuration
- Tunnista
- Diagnostiikka

Lähtöklusterit:

- Tunnista
- Tilanteet
- Päälle / pois
- Tasonsäätö
- Ota (Over the Air)
- Värilämpötilan hallinta

Turvallisuus ja varoitukset

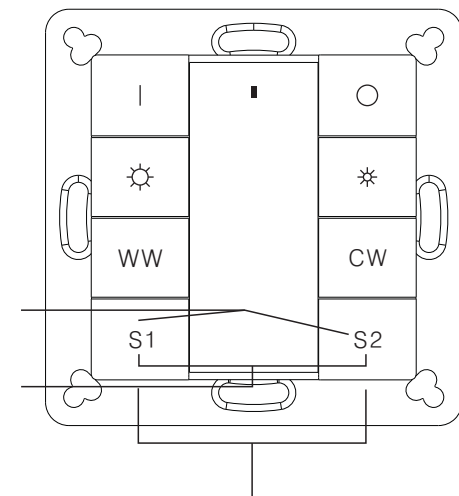
- Tämä laite sisältää nappipariston litiumpariston, joka on varastoitava ja hävitettävä asianmukaisesti.
- ÄLÄ altista laitetta kosteudelle.

Pika-aloitus (yksinkertaistettu käyttö verrattuna "Toiminto" -osan vakiotoimintoihin)



TouchLink: Pidä molempia näppäimiä painettuna 3 sekunnin ajan, aloittaaksesi.

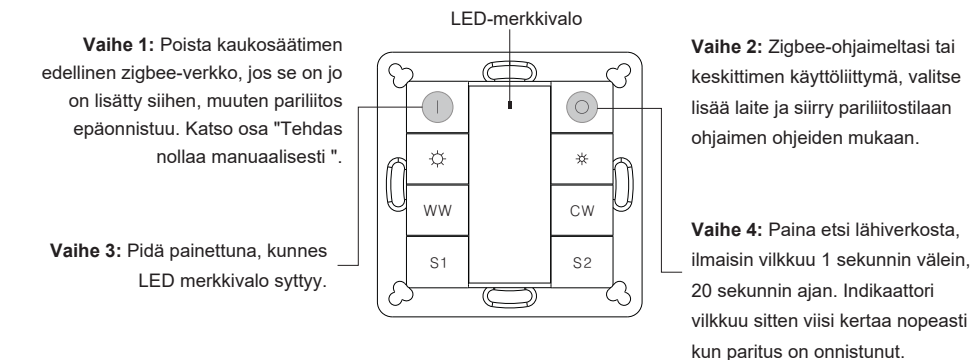
Tehdasasetusten palautus: paina molempia painikkeita 3 kertaa, nollaa kaukosäädin (kaukosäätimen pitäisi jo olla yhdistä yhdyskäytävään).



Verkon pariliitostila: paina molempia painikkeita 3 kertaa, aseta kaukosäädin verkkoyhteystilaan (kaukosäädin) ei pitäisi kuulua mihinkään verkkoon).

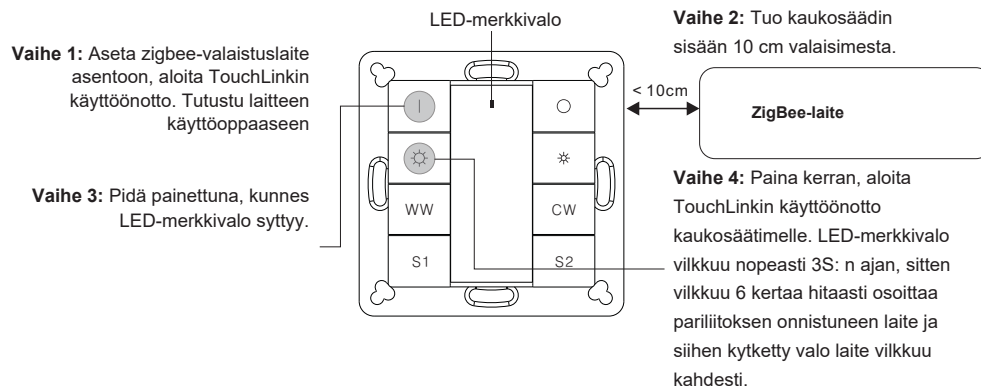
Toiminto

1. Tämä ZigBee CCT -kaukosäädin on langaton lähetin, joka kommunikoi useiden ZigBee-laitteiden kanssa yhteensopivien järjestelmien kanssa. Tämä lähetin lähettää langattomia radiosignaaleja, joita käytetään kauko-ohjaukseen.
2. Tämä ZigBee-kaukosäädin tukee yhtä ryhmää, maksimissaan 30 valaistuslaitetta ja mahdollistaa CCT: n hallinnan ZigBee-valaistuslaitteille.
3. Zigbee-verkon pariliitos hubin tai sillan / keskittimen kautta (joka on lisätty Zigbee-verkkoon)



- Huomaa: 1) Pariliitoksen muodostamisen jälkeen etätiedot näkyvät ohjaimen tai keskittimen käyttöliittymässä.
2) Keskitinliitännässä ei näy etätietoja, jos pariliitos muodostetaan Philips Hue Bridge -sovellukseen.

4. TouchLink Zigbee-valolaitteeseen



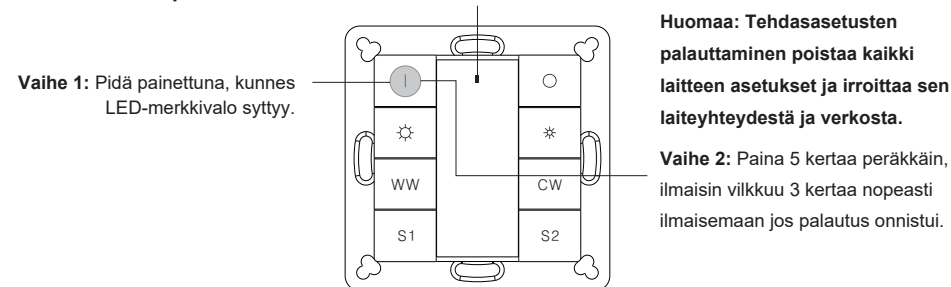
- Huomaa: 1) TouchLink (molempia ei ole lisätty ZigBee-verkkoon), jokainen kaukosäädin voi yhdistää 30 laitteeseen.
2) TouchLink, kun molemmat on lisätty ZigBee-verkkoon, kukin kaukosäädin voi linkittää enintään 30 laitetta.
3) Lisää Hue Bridge- ja laitteille ensin kauko-ohjain ja laite verkkoon (hubiin) ja vasta sitten TouchLink.
4) TouchLinkin jälkeen kaukosäädin voi ohjata linkitettyjä valaistuslaitteita.



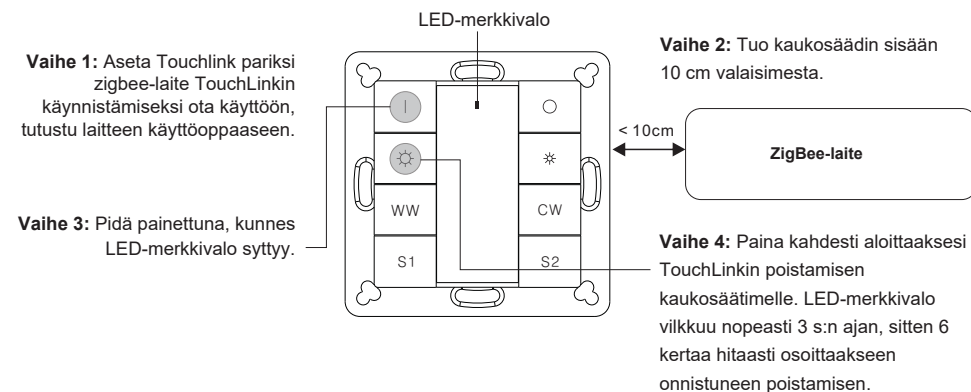
5. Poista Zigbee-verkosta sillan tai hubin käyttöliittymän kautta

ZigBee-ohjaimesta tai hubista / keskittimestä käyttöliittymässä, valitse poista tai nollaa kaukosäädin ohjeiden mukaan, ilmaisvin vilkkuu 3 kertaa nopeasti ilmaisemaan onnistuneen poistamisen.

6. Tehdasasetusten palautus manuaalisesti LED-merkkivalo

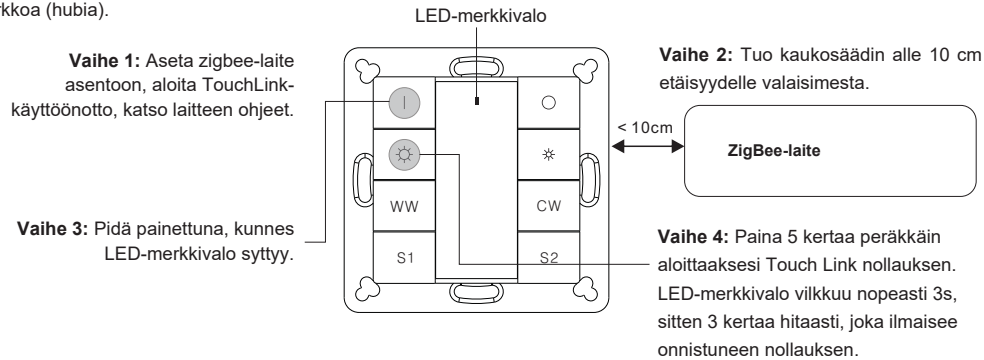


7. Poista Touchlink-pariksi yhdistetty ZigBee-valaistuslaite



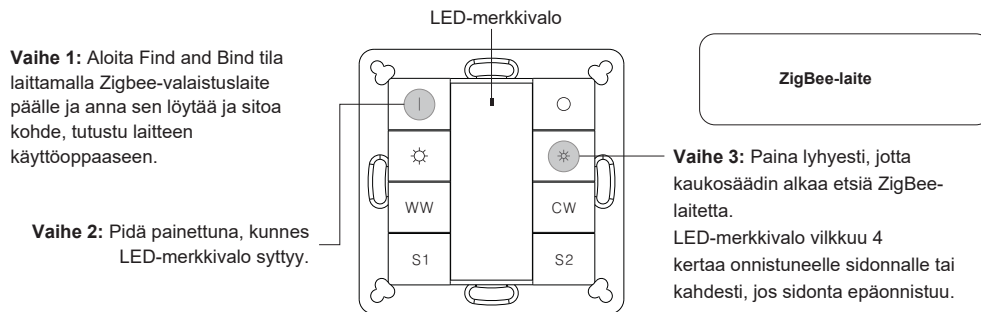
8. Tehdasasetusten palauttaminen valolaitteelle (TouchLink)

Huomaa: Laitte lisättynä verkkoon, kaukosäädin lisättynä samaan verkkoon tai liitetty valolaitteelle ilman verkkoa (hubia).



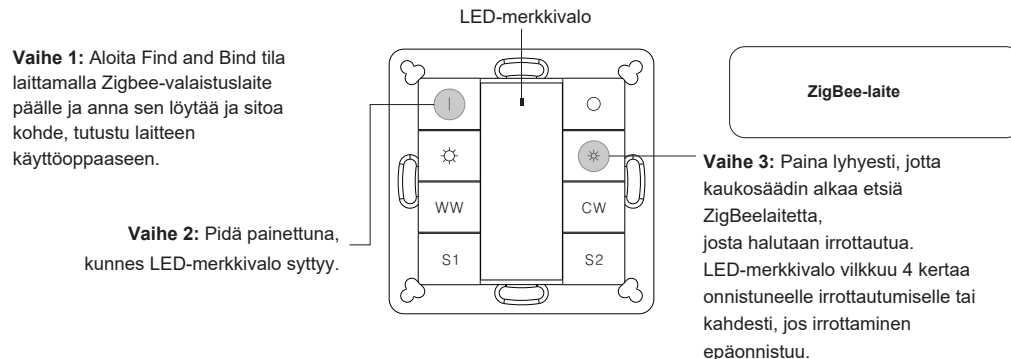
9. Find and Bind -tila Zigbee-laitteelle

Huomaa: Varmista, että laite ja kaukosäädin on jo lisätty samaan ZigBee-verkkoon.

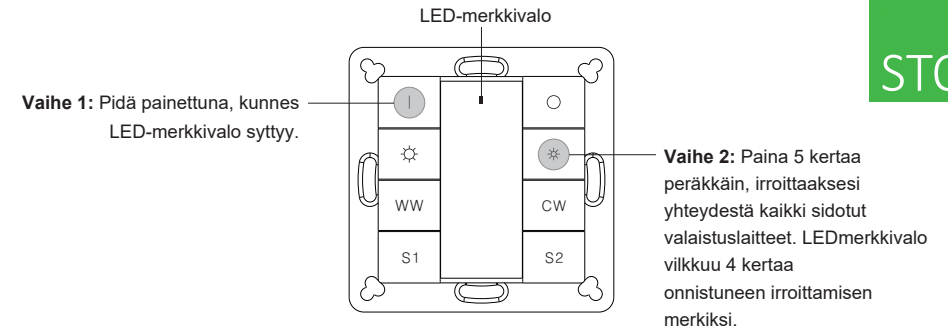


Huomaa: Jokainen kaukosäädin voi sitoa enint. 30 valaistuslaitetta.

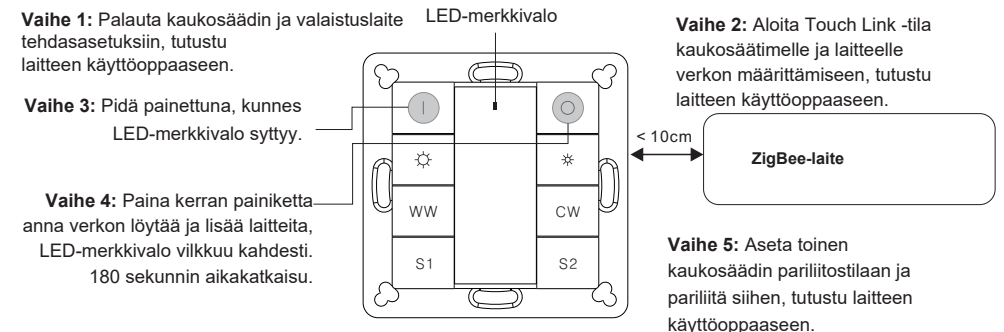
10. Find and Unbind -tila Zigbee-laitteelle



11. Irroita kaikki Find and Bind -parillitetyt laitteet



12. Määritä verkko ja lisää laitteita verkkoon (ei tarvita hubia)



Vaihe 6: Lisää lisää kaukosäätimiä verkkoon haluamallasi tavalla.

Vaihe 7: Palauta tehdasasetukset haluamasi valaistuslaitteet ja lisää ne sitten verkkoon, tutustu laitteen käyttöoppaaseen

Vaihe 8: Kosketa linkkiä yhdistääksesi lisätyt kaukosäätimet ja valaistuslaitteet, katso niiden käyttöoppaat. Jokainen kaukosäädin voi linkittää maks. 30 valaistuslaitetta. Jokainen valaistuslaite voidaan liittää max. 30 kaukosäädintä.

13. OTA (Over the Air)

Kaukosäädin tukee laiteohjelmiston päivitystä OTA: n kautta ja hankkii uuden laiteohjelmiston zigbee-ohjaimelta tai hubilta 10 minuutin välein automaattisesti.

14. Kuinka tarkistaa, kuuluuko kaukosäädin verkkoon vai ei, paina mitä tahansa painiketta, merkkivalo vilkkuu, mikä tarkoittaa, että kaukosäädin on jo lisätty verkkoon. Jos merkkivalo ei vilku, kaukosäädin ei kuulu mihinkään verkkoon.

15. Akun virranvalvontatoiminto

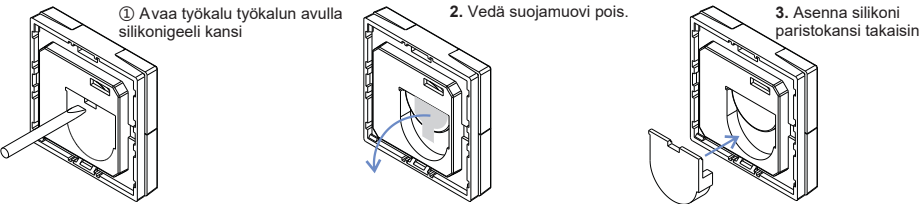
Kaukosäädin ilmoittaa akun tehoarvon koordinaattorille seuraavissa tilanteissa:

- Kun virta on kytketty.
- Kun painat lyhyesti sekä kirkkauden lisäyspainiketta että kirkkauden vähennyspainiketta samanaikaisesti.
- Kun kytkintä käytetään datapakettien lähettämiseen
- (yli 4 tuntia viimeisestä toiminnosta).
- Kun koordinaattori / hubi tai silta) lisää sen verkkoon.

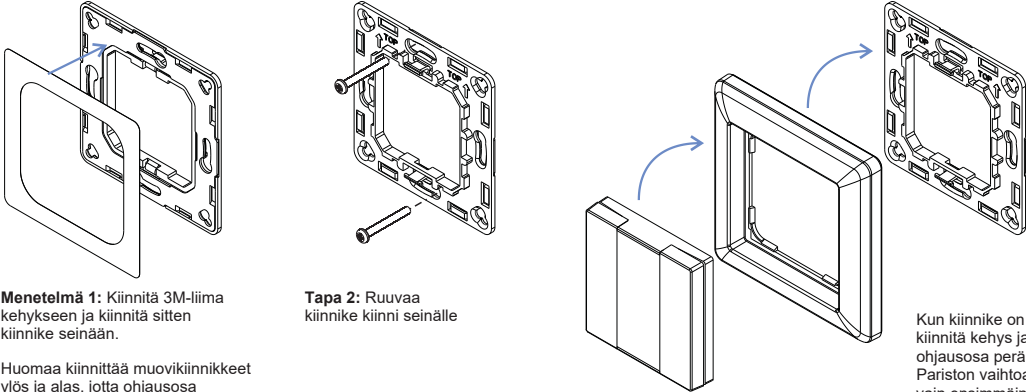


Asennus

1.Irroita pariston suojamuovi



2. asenna ohjain seinälle (2 tapaa)



Huomaa kiinnittää muovikiinnikkeet ylös ja alas, jotta ohjausosa kiinnittyy oikein päin

Kun kiinnike on kiinnitetty, kiinnitä kehys ja ohjausosa peräkkäin. Pariston vaihtoa varten irroita vain ensimmäinen osa kehyksestä nostamalla osaa oikeasta reunasta, jolloin se irtaoo.

Asennus

Tämän ohjaimen keskiosa on yleinen, joka voidaan integroida lukuisiin kehyksiin eri valmistajilta alla olevan luettelon mukaan

BERKER	S1, B1, B3, B7 glass
GIRA	Standard55, E2, Event, Esprit
JUNG	A500, Aplus
MERTEN	M-smart, M-Arc, M-Plan
SCHNEIDER	EXXACT